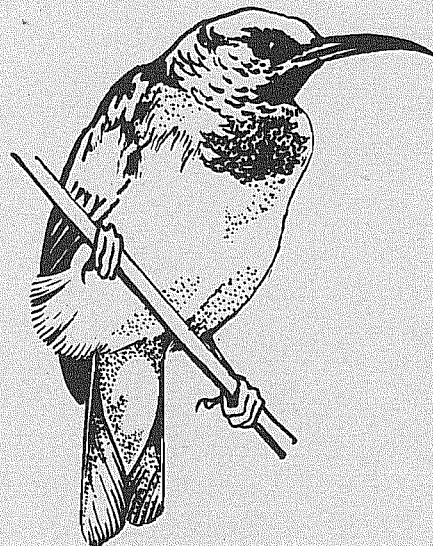


COMUNE DI BERGAMO

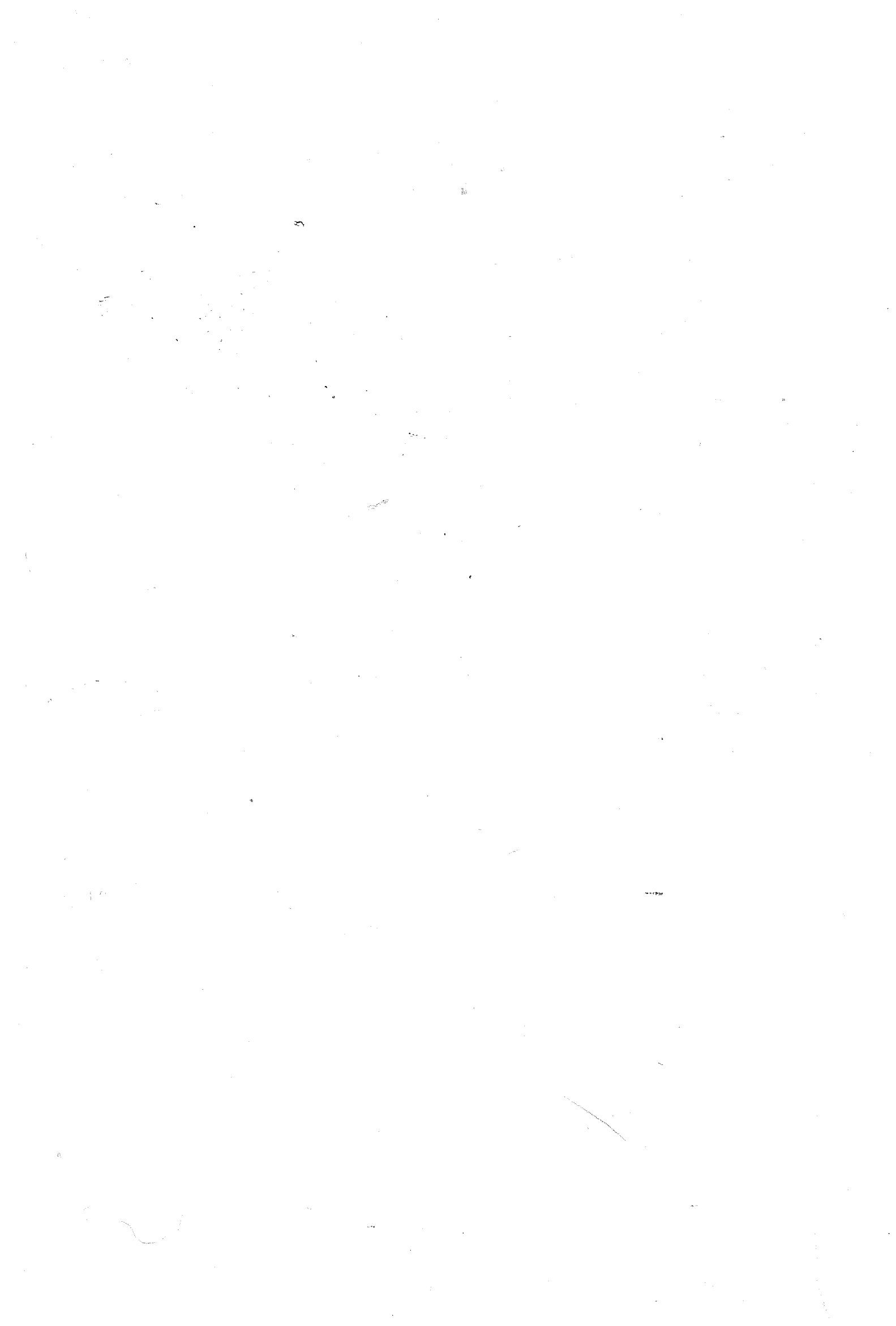
ASSESSORATO ALLA PUBBLICA ISTRUZIONE ED ATTIVITA' CULTURALI

R I V I S T A
DEL
MUSEO CIVICO DI SCIENZE NATURALI «E.CAFFI»



Vol. 1° (1980)

Pubblicato col contributo della Regione Lombardia - Assessorato ai Beni e alle Attività Culturali



GIOVANNI MANZI (*)

Contributo alla conoscenza dei Macromiceti
della Provincia di Bergamo

SOMMARIO.- Si riportano 42 generi di Macromiceti, per un totale di 129 specie, prevalentemente della zona ovest e nord-ovest della Provincia di Bergamo. Alcune specie risultano di incerta determinazione per mancanza di letteratura micologica riguardante la Provincia di Bergamo.

Ho effettuato le seguenti osservazioni durante un soggiorno forzato in Italia nel 1979, su materiale raccolto da me e dai miei familiari ai quali va la mia gratitudine.

I capoluoghi delle località visitate sono ricordati in ordine alfabetico. In qualche caso, dopo il nome del capoluogo, si specificano le frazioni sempre in ordine alfabetico. Se le località sono state visitate più volte, le visite sono state riportate in ordine cronologico; in ogni caso il materiale è presentato in ordine alfabetico.

Alcune specie sono contrassegnate coi simboli (+), (++), ecc.; si è voluto con ciò dare un'idea, sia pure approssimata, della frequenza delle specie raccolte o viste, adottando i seguenti criteri:

nessuna crocetta	= da 1 a 9	esemplari	raccolti	o	visti;
(+)	= da 10 a 19	"	"	"	;"
(++)	= da 20 a 29	"	"	"	;"

(*) Il dr. Giovanni Manzi è Padre Missionario Comboniano, laureatosi in Scienze Naturali a Padova nel 1959. Partito per il Messico nel 1963, oltre al suo lavoro di insegnamento di materie scientifiche in alcuni licei e nelle Università di Guadalajara e al suo lavoro di ministero sacerdotale, si è dedicato, nel tempo libero, alla ricerca micologica. Del 1975 sono i suoi primi articoli di micologia sul giornale messicano "El Occidental", quotidiano di Guadalajara. Nell'agosto 1977 pubblicò, in spagnolo, un libretto sui funghi di Jalisco: primo libro con fotografie a colori sui funghi del Messico che, nel 1978, fu recensito dalla Società Micologica Messicana, nel suo bollettino annuale, tra le pubblicazioni dei micologi messicani.

(+++)
(++++)

= da 30 a 39 esemplari raccolti o visti;
= da 40 a più " " " " .

Si usa l'espressione "raccolti o visti" perchè ovviamente non c'è nessuna ragione plausibile per raccogliere un gruppo di una trentina di Amanita phalloides o di duecento o trecento esemplari di Tricholoma grammopodium, formanti un perfetto "cerchio delle streghe", quando gli esemplari sono già in cattive condizioni.

ALMENNO S. BARTOLOMEO

Barlino

28-9

Hypholoma sublateritium
Lactarius piperatus

Condominio Aurora

20-9

Lactarius cilicioides
Lepiota sp.

La Ena (Tornago)

16-9

Pholiota mutabilis (++)

Longa (Tornago)

20-6

Amanita junquillea

18-9

Schizophyllum commune
Stereum hirsutum

Prandine

20-7

Lactarius piperatus
L. vellereus
L. volemus (+++)
Russula olivacea
R. virescens

27-7

Amanita rubescens
A. vaginata
Lactarius piperatus
L. vellereus
L. volemus (+++)
Russula cyanoxantha (+++)
R. emetica
R. nigricans
R. olivacea
R. virescens

Nota: le stesse specie sono state raccolte durante tutto il mese di agosto, settimanalmente.

Prandine

29-8

Amanita citrina
A. phalloides
A. rubescens (++)
A. vaginata
Hypholoma fasciculare
Paxillus leptopus
Russula cyanoxantha (+)
R. foetens
R. nigricans
R. olivacea (++)
R. virescens (++)
Stereum hirsutum

15-9

Amanita caesarea
A. citrina
A. phalloides (++)
A. rubescens
A. vaginata
Collybia (=Mucidula) radicata
Paxillus leptopus (++)
Russula olivacea (++)
R. virescens

27-9

Amanita citrina
A. phalloides (++)
Boletus edulis
B. rufus
B. scaber
Cantharellus cibarius
Clitopilus prunulus (+++)
Cortinarius sp.
C. violaceus (++)
Entoloma lividum
Hydnum repandum (++)
Lactarius fuliginosus
L. torminosus
Paxillus leptopus (+++)
Tricholoma sejunctum (+)

Prandine

2-10

Boletus edulis var. fuscoruber
 B. rufus
 Clitopilus prunulus (+++)
 Collybia butyracea
 C. dryophila
 Cortinarius violaceus (++)
 Hydnum repandum
 Lepiota procera
 Tricholoma acerbum
 T. sejunctum

5-10

Hypholoma sublateritium
 Psathyrella caput medusae (+)
 P. hydrophila (+)

9-10

Lepiota procera

20-10

Boletus badius (+)

6-11

Amanita eliae
 Hydnum repandum
 Tricholoma nudum (++)

12-11

Armillaria mellea (++)
 Cantharellus cornucopioides (++)
 Clitocybe inversa
 Lactarius theiogalus
 Peziza aurantia
 Tricholoma nudum (++)
 T. tigrinum (?) (+)

20-9

Tricholoma nudum (++)

25-9

Amanita pantherina
 Tricholoma nudum (++)

4-12

Psathyrella hydrophila
 Tricholoma nudum (++)

15-12

Amanita pantherina
 Mycena pura
 Tricholoma nudum (++)

San Tomè

21-7

Pluteus patricius

25-9

Armillaria mellea

ALMENNO S. SALVATORE

29-9

Agaricus sp.
 Lepiota naucina

16-10

Laccaria laccata

BERGAMO

Boccaleone

16-11

Coprinus atramentarius (+++)

BLELLO

24-9

Armillaria mellea
 Boletus appendiculatus
 B. armeniacus
 Clitocybe conglobata
 Lactarius uvidus
 Lepiota excoriata
 Lycoperdon echinatum
 Tricholoma acerbum
 T. sejunctum

19-10

Armillaria mellea (++)
 Coprinus comatus
 Cortinarius sp.
 Hebeloma crustuliniforme (+)
 Hygrophorus leucophaesus (+)
 H. melizeus (+)
 H. russula
 Tricholoma glaucocanum (++)
 Volvaria gloiocephala (++)

4-12

Cyathus stercoreus
 Hygrophorus melizeus (+++)
 H. russula
 Lepiota cretacea (?) (+)
 Volvaria gloiocephala (+)

BLELLO

23-11

Hygrophorus melizeus

BREMBILLA

Laxolo

4-11

Coprinus comatus

CAMERATA CORNELLO - DOSSENA

Strada alle cave

21-10

Amanita pantherina

Boletus luteus

Cantharellus cibarius

C. lutescens (++)

Hydnum repandum

Lactarius deliciosus

Tricholoma glaucocanum

T. portentosum

CANONICA D'ADDA

20-10

Aleuria (=Peziza) vesci
culosa (+++)

Armillaria mellea

COSTA IMAGNA

6-9

Collybia (=Mucidula) radicata

Lactarius cilicioides

L. torminosus

Paxillus leptopus (+)

LENNA

31-8

Cantharellus lutescens (++++)

Clitocybe infundibuliformis

Lactarius deliciosus (++)

MAPELLO

Monte Falò

20-9

Amanita vaginata

Armillaria mellea

Clitocybe infundibuliformis

Ganoderma sp.

Pleurotus olearius

MOZZO

18-9

Lepiota naucina

Peziza sp.

Stropharia ferrii

ONETA

Cantoni d'Oneta

22-9

Armillaria mellea (++)

PALAZZAGO

Colpedrino

7-10

Amanita muscaria (++)

Boletus scaber (++)

Lepiota procera

Paxillus involutus

Pluteus sp.

Gromlongo

13-9

Lactarius blennius

Paxillus leptopus

Russula olivacea (+++)

R. virescens

30-9

Amanita rubescens

Cantharellus cibarius

var. janthinoxanthus

Collybia fusipes

Paxillus involutus (++)

21-10

Clitocybe inversa (++)

PONTE S. PIETRO

25-11

Coprinus comatus (+)

SAN GALLO

20-9

Hydnum repandum (++++)

Lepiota procera

27-10

Hydnum repandum

Hygrophorus melizeus (++)

Tricholoma portentosum

SELVINO

22-9

Acanthocystis petaloides
 Amanita pantherina
 Armillaria mellea (++++)
 Boletus erythropus
 B. luridus
 B. rufus
 Clitocybe dealbata
 Cortinarius arcuatorum
 C. aureoturbinatus
 C. sp.
 Lactarius aspideus
 L. uvidus
 Paxillus leptopus
 Russula alutacea
 Tricholoma glaucocanum
 T. personatum (?)

14-10

Clitocybe nebularis (+++)
 Tricholoma glaucocanum (+++)

VALBREMBO

30-9

Auricularia auricula
 judae (++)
 Collybia velutipes (+)
 Pleurotus ostreatus (++)

8-12

Pleurotus ostreatus (+)

VALCAVA

25-10

Agaricus campestris
 Clitocybe geotropa
 Lepiota procera

VASECCA

25-10

Agaricus campestris
 Clitocybe nebularis (+++)
 Coprinus comatus (++)
 Tricholoma glaucocanum (++)

8-11

Tricholoma terreum (+++)

VALTORTA

31-8

Biannularia imperialis
 Boletus rufus
 B. tridentinus (?)
 Cantharellus lutescens
 Clavaria sp.
 Clitocybe infundibuliformis
 C. odora
 Cortinarius causticus
 C. odorifer
 C. sp.
 C. violaceus
 Clitopilus prunulus
 Hydnum coeruleum
 H. imbricatum (+++)
 H. repandum
 H. zonatum
 Geaster triplex
 Gomphidius glutinosus (+)
 Lactarius blennius
 L. deliciosus (+++)
 L. scrobiculatus
 Lycoperdon saccatum
 Mycena pura
 Polyporus leucomelas
 P. ovinus (++)
 Russula queletii
 Tricholoma sulphureum (+++)
 T. vaccinum (+)

21-10

Biannularia imperialis
 Clitocybe geotropa (++++)
 Gomphidius glutinosus (+)
 Hygrophorus agathosmus (++)
 H. aureus
 H. melizeus (++)
 H. nemoreus (?)
 Lac rius deliciosus (++)
 Tricholoma batschii (++)
 T. glaucocanum (+)
 T. sulphureum (+)
 T. vaccinum (+++)

4-11

Biannularia imperialis
 Hygrophorus agathosmus (+)
 Lactarius deliciosus
 Tricholoma grammopodium (++++)
 T. vaccinum

Elenco per genere delle specie riportate

Acanthocystis	dealbata
petaloides	geotropa
Agaricus	infundibuliformis
campestris	inversa
sp.	nebularis
	odora
Aleuria	Clitopilus
vesciculosa	prunulus
Amanita	Collybia
caesarea	buthyracea
citrina	dryophila
eliae	fusipes
junquillea	radicata
muscaria	velutipes
pantherina	
phalloides	Coprinus
rubescens	atramentarius
vaginata	comatus
Armillaria	Cortinarius
mellea	arcuatorum
Auricularia	aureoturbinatus
auricula judae	causticus
	odorifer
Biannularia	sp.
imperialis	violaceus
Boletus	Cyathus
appendiculatus	stercoreus
armeniacus	Entoloma
badius	lividum
edulis	Ganoderma
edulis var. fuscoruber	sp.
erythropus	Geaster
luridus	triplex
luteus	Gomphidius
rufus	glutinosus
scaber	Hebeloma
tridentinus (?)	crustulinoforme
Cantharellus	Hydnum
cibarius	coeruleum
cib. var. janthinoxanthus	imbricatum
cornucopioides	repandum
lutescens	zonatum
Clavaria	
sp.	Hygrophorus
Clitocybe	agathosmus
conglobata	

- aureus
 leucophaeus
 melizeus
 nemoreus (?)
 russula
- Hypholoma
 fasciculare
 sublateritium
- Laccaria
 laccata
- Lactarius
 aspideus
 blennius
 cilicioides
 deliciosus
 fuliginosus
 piperatus
 scrobiculatus
 thejogalus
 tormentosus
 uvidus
 vellereus
 volemus
- Lepiota
 cretacea (?)
 excoriata
 naucina
 procera
 sp.
- Lycoperdon
 echinatum
 saccatum
- Mycena
 pura
- Paxillus
 involutus
 leptopus
- Peziza
 aurantia
 sp.
- Pholiota
 mutabilis
- Pleurotus
 olearius
 ostreatus
- Pluteus
 patricius
 sp.
- Polyporus
 leucomelas
 ovinus
- Psathyrella
 caput medusae
 hydrophila
- Russula
 alutacea
 cyanoxantha
 emetica
 foetens
 nigricans
 olivacea
 queletii
 virescens
- Schizophyllum
 commune
- Stereum
 hirsutum
- Stropharia
 ferrii
- Tricholoma
 acerbum
 batschii
 glaucocanum
 grammopodium
 nudum
 personatum (?)
 portentosum
 sejunctum
 sulphureum
 terreum
 tigrinum (?)
 vaccinum
- Volvaria
 gloiocephala

